

Działalność prewencyjna Policji w 2012 r.

Przeciwdziałając przestępczości oraz w celu zapewnienia ładu i porządku publicznego w 2012 roku funkcjonariusze Komendy Powiatowej Policji w Inowrocławiu:

- nałożyli łącznie **21 652** mandatów na kwotę **2.338.670 zł**, (w 2011 r. ukarano mandatami **24 676** osób na kwotę **3.466.510 zł**),
- do Sądu w Inowrocławiu skierowali 1407 wniosków o ukaranie i **122** do Sądu Rodzinnego (2011 r. – **1521**),
- ogółem przeprowadzili **17 718** interwencji, tj. o **1 513** więcej niż w 2011 r.,
- umieszczono w policyjnych pomieszczeniach dla osób zatrzymanych **1 954** osoby, w tym doprowadzono w celu wytrzeźwienia **1 173** osoby.

Zwalczanie alkoholizmu

Przyczynami zjawiska alkoholizmu, co daje się zauważyć od kilku już lat, są spadek stopy życiowej dużej grupy społeczeństwa spowodowany głównie bezrobociem i niskim wynagrodzeniem za pracę oraz powstające na tym tle konflikty rodzinne.

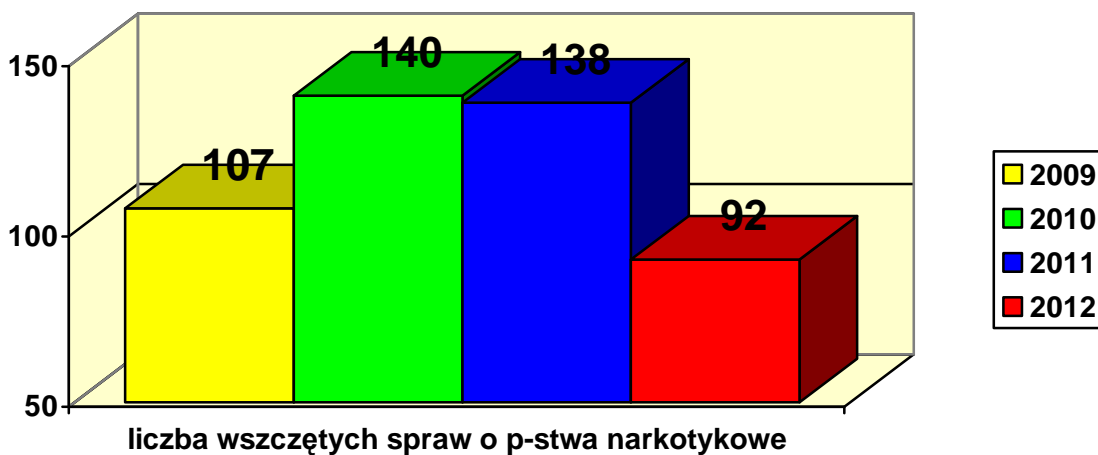
W 2012 roku do policyjnych pomieszczeń dla osób zatrzymanych policjanci doprowadzili w celu wytrzeźwienia 1279 osób. Ponadto ujawniono 30 osób nieletnich, które znajdowały się w stanie nietrzeźwości lub po użyciu alkoholu (w 2011 roku było ich 52). Spośród tych osób 8 przebywało w policyjnych pomieszczeniach do wytrzeźwienia, a 22 nieletnich zostało przewiezionych przez funkcjonariuszy Policji do miejsca zamieszkania i przekazanych rodzicom. Z nieletnimi oraz ich rodzicami policjanci prowadzili rozmowy profilaktyczne na temat szkodliwości spożywania alkoholu, przedstawiano im także konsekwencje wynikające z naruszania przepisów ustawy o wychowaniu w trzeźwości i przeciwdziałaniu alkoholizmowi. Ważną kwestią było ustalenie, jak nieletni weszli w posiadanie alkoholu. Najczęściej tłumaczyli się w ten sposób, że zakupiła go im osoba dorosła w zamian za drobną gotówkę.

W ramach prewencji kryminalnej w 2012 roku inowrocławska Policja współdziałała z Ośrodkiem Profilaktyki i Rozwiązywania Problemów Uzależnień w Inowrocławiu oraz komisjami do spraw zwalczania problemów alkoholowych na terenie powiatu. Nadrzędnym celem tej współpracy było ograniczanie skali zjawiska polegającego na nadużywaniu alkoholu i jego sprzedaży osobom nieletnim.

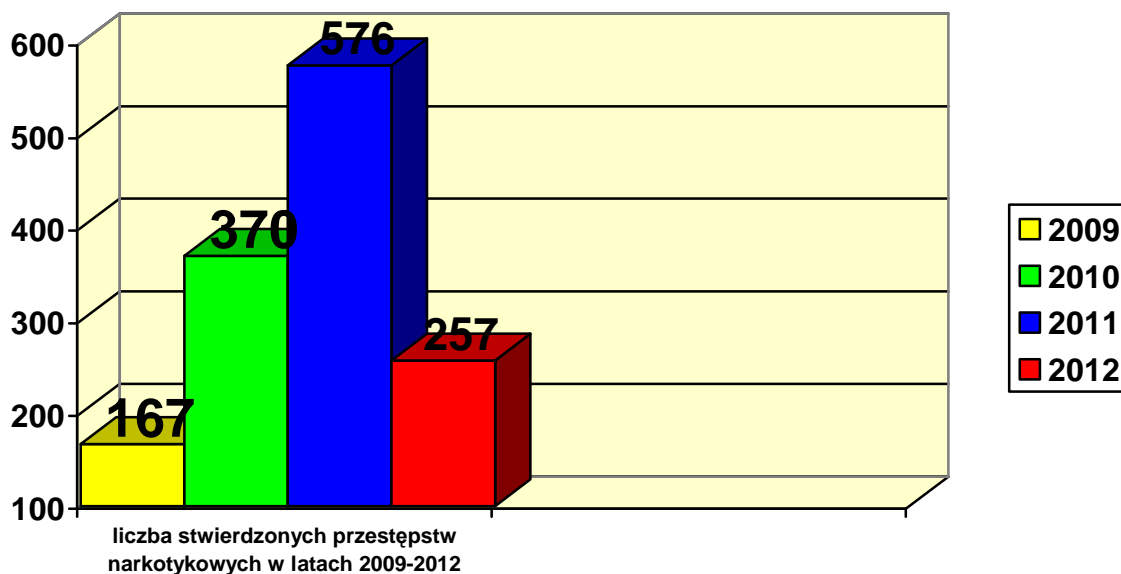
Zwalczanie narkomanii

Zgodnie z centralnymi, wojewódzkimi i lokalnymi kierunkami działania Policji ściganie przestępczości narkotykowej stanowi w KPP w Inowrocławiu jeden z priorytetów rodzajowego zwalczania przestępczości zarówno w zakresie pracy prewencyjnej, jak i pionu kryminalnego jednostki. Obok zadań realizowanych w tym obszarze przez wszystkie komórki organizacyjne jednostki, bezpośrednim zwalczaniem i ściganie przestępczości narkotykowej zajmuje się Zespół dw. z Przystępczością Narkotykową Wydziału do walki z Przystępczością przeciwko Życiu i Zdrowiu KPP w Inowrocławiu. Wykrywalność przestępstw narkotykowych w 2012 roku wyniosła 98,4 %, była ona niższa o **0,9 %** od uzyskanej wykrywalności w roku 2011.

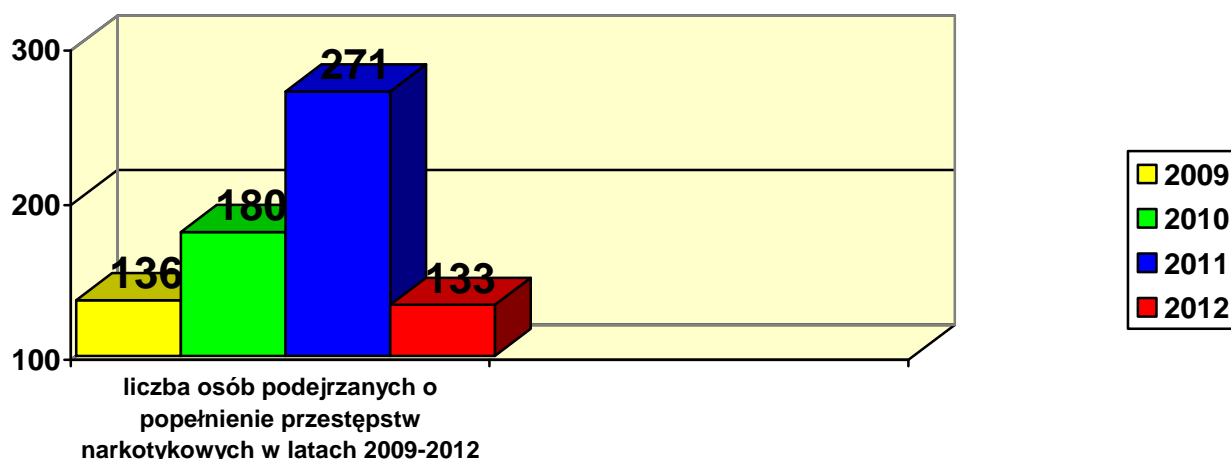
W okresie ostatnich 4 lat wszczęto w KPP w Inowrocławiu 477 postępowań w zakresie zwalczania narkomanii. Wszczęcia postępowań przygotowawczych w latach 2009-2012 przedstawia poniższy wykres:



Liczbę stwierdzonych przestępstw w latach 2009-2012 przedstawia poniższy wykres:



W toku postępowań w latach 2009 do 2012 ustalono łącznie 720 podejrzanych o popełnienie przestępstw narkotykowych, z czego w roku 2009 - 136, w 2010 - 180, w 2011 - 271, a w 2012 - 133.



Prostytucja i wykorzystanie seksualne nieletnich

W 2012 roku nie stwierdzono przypadków związanych z prostytucją nieletnich. W analizowanym okresie wszczęto natomiast **5 postępowań** (w 2011 roku - 9) z art. 200 k.k. - doprowadzanie osoby małoletniej poniżej lat 15 do obcowania płciowego lub do poddania się innej czynności seksualnej, zakończono 7 spraw (w 2011 - 12) stwierdzając 5 przestępstw (w 2011 - 6).

W analizowanym roku:

- nie wszczynano postępowań z art. 201 k.k.,
- wszczęto 1 postępowanie z art. 202 §2 k.k.,
- wszczęto 2 postępowania z art. 202 §3 k.k.,
- wszczęto 1 postępowanie z art. 202 §4 k.k. .

Zwalczanie przemocy domowej

W 2012 roku wszczęto na terenie powiatu 166 postępowań przygotowawczych z artykułu 207 k.k. dot. psychicznego i fizycznego znęcania się (w 2009 - 184, w 2010 - 186, w 2011 - 1168). Zakończono 161 spraw (w 2009 - 214, 2010 - 190, w 2011 - 178) stwierdzono 111 przestępstw (w 2009 - 121, w 2010 - 114, w 2011 - 118).

W toku tych postępowań na wniosek Policji, prokuratura lub sąd zastosowały wobec sprawców środki zapobiegawcze w postaci:

- 28 dozorów policyjnych (w 2011 -36)
- 58 tymczasowych aresztowań, jako izolacyjnych środków zapobiegawczych (w 2011 - 30).

Wszczęto 93 postępowania z art. 209 k.k. - przeciwko osobom uporczywie uchylającym się od wykonywania obowiązku opieki przez niełożenie na utrzymanie osoby najbliższej i narażenie jej na niemożność zaspokojenia podstawowych potrzeb życiowych (w 2009 roku - 260, w 2010 - 127, w 2011 - 118), zakończono 104 sprawy (w 2009 roku - 262, w 2010 - 140, w 2011 - 116), stwierdzono 32 przestępstwa (w 2009 roku - 52, w 2010 - 35, w 2011 - 24).

W roku 2012 w powiecie inowrocławskim policjanci przeprowadzili 4241 interwencji domowych (w 2009 - 1780, w 2010 - 1518, w 2011 - 3751), w czasie których założono 137 tzw. „Niebieskich Kart” (tj. dokumentów związanych z

realizacją procedury objęcia rodziny przez policję zainteresowaniem z uwagi na występujące negatywne objawy i zależności patologiczne pomiędzy członkami rodziny).

W przypadku stosowanych środków zapobiegawczych w postaci tymczasowych aresztowań i dozorów dla sprawców przemocy, działając w celach prewencyjnych policja na bieżąco informowała o tych faktach mieszkańców powiatu za pośrednictwem lokalnych mediów i strony internetowej KPP w Inowrocławiu.

W ramach prowadzonego rozpoznania osobowego, dzielnicowi ujawniali rodziny, w których dochodziło do przemocy. Osobom dotkniętym przemocą funkcjonariusze przekazywali do wiadomości właściwe foldery zawierające adresy oraz telefony instytucji niosących pomoc na terenie całego powiatu i kraju.

W celu przeciwdziałania przemocy w rodzinach i zjawiskom patologicznym policjanci na terenie powiatu inowrocławskiego na bieżąco współpracowali z instytucjami i podmiotami:

- Terenowym Komitetem Ochrony Praw Dziecka,
- Sądem Rodzinnym i Nieletnich,
- Powiatowym Centrum Pomocy Rodzinie,
- Poradnią Psychologiczno-Pedagogiczną,
- Kuratorami zawodowymi i społecznymi,
- Ośrodkiem Interwencji Kryzysowej,
- Ośrodkiem Profilaktyki i Rozwiązywania Problemów Uzależnień,
- Ośrodkami Pomocy Społecznej oraz
- Ośrodkiem Wspierania Dziecka i Rodziny.

Ponadto problem przemocy systematycznie omawiany był na posiedzeniach zespołu interdyscyplinarnego, w którego skład wchodzi wyznaczeni funkcjonariusze Policji.

Przynależność do subkultur młodzieżowych

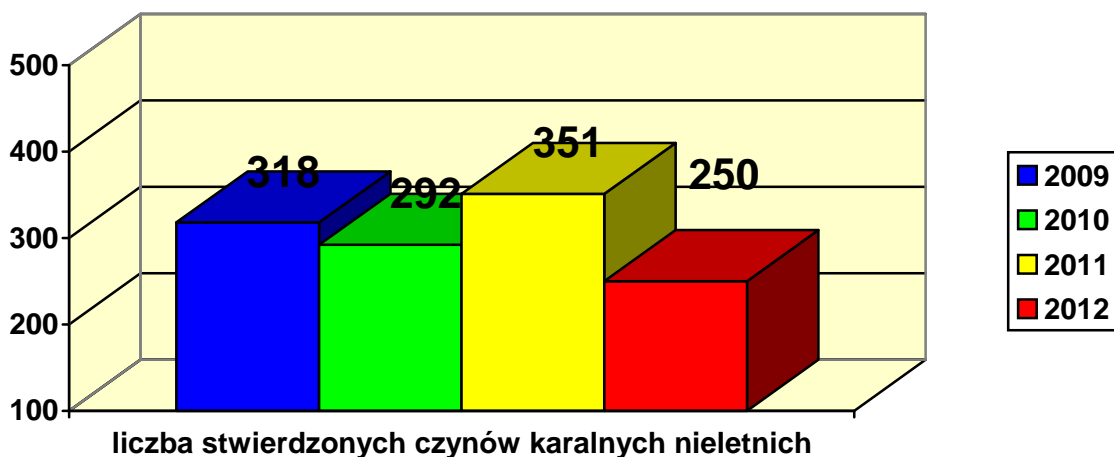
Na terenie powiatu nie ujawniono zorganizowanych grup subkulturowych. Działają jednak nieformalne grupy kibiców piłkarskich, które sympatyzują z klubami: na terenie Inowrocławia: z klubem sportowym Goplania, Zawisza Bydgoszcz, FC „Kujawy” - nieformalny fanklub kibiców Lecha-Poznań oraz na terenie działania Komisariatu Policji w Gniewkowie: z klubem Elana Toruń. Kibice ci uaktywniają się podczas rozgrywanych meczów. Rozpoznanie w tym zakresie jest prowadzone na bieżąco. W celu uświadamiania o odpowiedzialności młodzieży policjanci przestrzegali przed zakłócaniem imprez masowych oraz wszelkich wybrykach na nich. W ramach prowadzonej pracy profilaktycznej Policji organizowano spotkania z młodzieżą podczas, których omawiano między innymi tematykę zagrożeń związanych z przynależnością do subkultur oraz właściwych zachowań na imprezach sportowych.

Przynależność do sekt i ruchów religijnych

Nie ustalono, aby w 2012 roku na terenie powiatu inowrocławskiego działały jakiegokolwiek sekty i ruchy religijne, które mogłyby werbować zarówno nieletnich jak i dorosłych. Potencjalnie aktywność sekt może wzrastać w czasie wakacji, dlatego też podczas spotkań z dziećmi i młodzieżą w szkołach omawiano zagadnienie i przestrzegano o zagrożeniu.

Charakterystyka przestępczości nieletnich

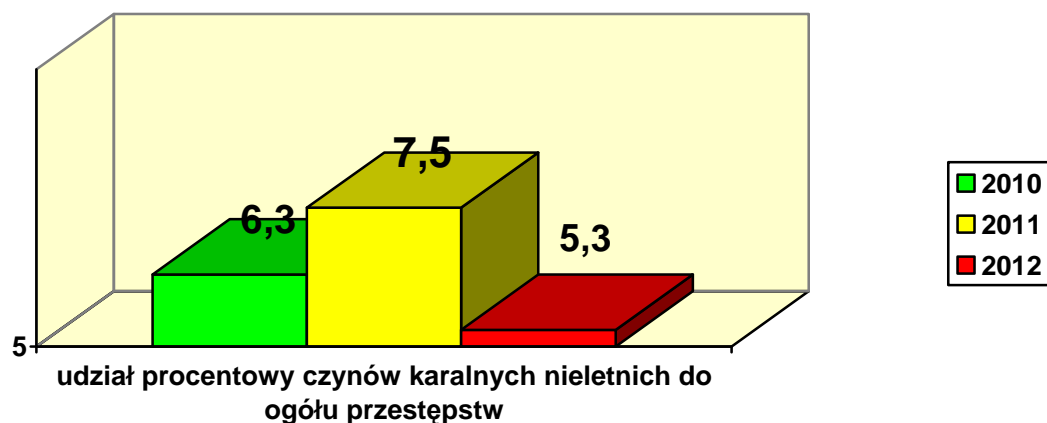
W 2012 roku kontynuowano działania mające na celu ujawnianie czynów karalnych popełnianych przez nieletnich. W powiecie inowrocławskim zanotowano 250 czynów karalnych popełnionych przez 169 nieletnich (w 2011 – 351 czynów). Podejmowane działania profilaktyczne, operacyjne i procesowe oraz dobra współpraca z placówkami oświatowymi miały bezpośredni wpływ na ujawnianie czynów karalnych i ich sprawców.



Porównanie liczby stwierdzonych czynów karalnych w latach 2011 i 2012 w poszczególnych kategoriach przestępczości przedstawia się następująco:

kategoria przestępstwa	2011 r. liczba czynów karalnych	2012 r. liczba czynów karalnych
ogółem	351	250
przestępstwa kryminalne	345	241
przestępstwa gospodarcze	0	4
uszkodzenia ciała	18	5
Bójki i pobicia	5	11
kradzieże	27	21
kradzieże z włamaniem	11	52
kradzieże pojazdów	0	1
rozboje	18	13
w tym rozboje z bronią lub użyciem niebezpiecznego narzędzia	1	1
narkomania	119	63
uszkodzenia mienia	14	11

Udział przestępczości nieletnich w powiecie inowrocławskim w stosunku do ogólnej liczby przestępstw w 2012 roku wyniósł 5,3 % i był niższy niż w roku 2011.



Udział przestępczości nieletnich w 2012 roku w powiecie inowrocławskim w poszczególnych kategoriach przestępstw kształtował się następująco:

kategoria przestępstwa	2012 r. liczba przestępstw ogółem	2012 r. liczba czynów karalnych nieletnich
przestępstwa ogółem	4730	250
przestępstwa kryminalne	2957	241
przestępstwa gospodarcze	1224	4
uszkodzenia ciała	50	5
bójki i pobicia	36	11
kradzieże	911	21
kradzieże z włamaniem	513	52
kradzieże pojazdów	50	1
rozboje	42	13
w tym rozboje z bronią lub użyciem niebezpiecznego narzędzia	7	1
narkomania	257	63
uszkodzenia mienia	305	11

W toku czynności potwierdzono, że na demoralizację oraz popełnianie czynów karalnych przez nieletnich na terenie powiatu mają wpływ w szczególności następujące uwarunkowania:

- obniżenie poziomu wartości i brak autorytetów,
- niewydolność opiekuńczo-wychowawcza rodziców,
- spożywanie przez nieletnich alkoholu oraz używanie środków odurzających,
- alkoholizm w domu, rozbieganie rodziny, zachowania oraz wzorce patologiczne,
- chęć szybkiego wzbogacenia się,
- bezrobocie i ubóstwo.

Na uwagę zasługuje fakt, że w konflikt z prawem nadal wchodzi również nieletni z tak zwanych „dobrych domów”. Przyczyn dopatrywać się można w spadku autorytetów w rodzinie, szkole, brak alternatywnych form spędzania czasu wolnego oraz chęć zaimponowania grupie rówieśniczej. Dlatego też dostrzegając

zaniedbania wychowawcze, w 2012 roku kontynuowano działania z lat poprzednich prowadzono spotkania, rozmowy profilaktyczne z nieletnimi w obecności ich rodziców i opiekunów.

Podczas zajęć w szkołach z małoletnimi podkreślano, że nie są osobami bezkarnymi. Na podstawie analiz przy realizacji czynności z nieletnimi sprawcami czynów karalnych stwierdzono, że w 2012 roku podobnie jak w latach poprzednich, w ramach tej procedury problemem jest zbyt długi czas oczekiwania na umieszczenie nieletniego w placówce, a także strach osób pokrzywdzonych przed małą skutecznością środków wychowawczych.

W ramach profilaktyki wobec nieletnich popełniających czyny karalne, wykazujących przejawy demoralizacji, zaniedbanych opiekuńczo i wychowawczo zrealizowano następujące czynności:

- policjanci z KPP w Inowrocławiu przeprowadzili **159** rozmów profilaktyczno-wychowawczych z nieletnimi i ich rodzicami,
- przekazano do Wydziału Rodzinnego i Nieletnich Sądu Rejonowego w Inowrocławiu, z całego powiatu, **321** informacje o przejawach demoralizacji oraz popełnionych czynach karalnych (w 2011 – 287).

Po rozpoznaniu problemu lub w celu jego zdiagnozowania skierowano także pisma :

- do placówek służby zdrowia i opieki społecznej – **6** (w 2011 – 6),
- do szkół i innych placówek oświatowych i wychowawczych – **9** (w 2011 – 17),
- do innych instytucji i organizacji – **18** (33)

Ponadto policjanci przeprowadzili łącznie **637** spotkań z młodzieżą i **740** z pedagogami.

Udział Policji w festynach i imprezach

Policjanci powiatu inowrocławskiego w 2012 roku bardzo aktywnie organizowali i uczestniczyli w imprezach plenerowych dla mieszkańców powiatu. Imprezy organizowano głównie z udziałem dzieci i młodzieży. Wszystko po to, by edukować i pokazywać alternatywne sposoby spędzania wolnego czasu. Skierowane były one na poprawę stanu bezpieczeństwa osób i mienia oraz wzrostu poczucia bezpieczeństwa i zaufania do Policji wśród społeczności lokalnych.

W 2012 roku funkcjonariusze do spraw nieletnich i patologii oraz dzielnicowi wydziału prewencji wzięli udział w kilkudziesięciu festynach profilaktycznych, między innymi:

- podczas Wielkiej Orkiestry Świątecznej Pomocy,
- w szkołach z okazji „Bezpiecznych Majówek”, Dnia Dziecka,
- z okazji Dnia Działkowca w Inowrocławiu,
- podczas dożynek oraz w festynach promujących regiony
- w ramach współpracy z Kościołami w Inowrocławiu oraz Caritasem,
- w ramach współdziałania ze Służbą Więzienną z Inowrocławia odbył się po raz kolejny festyn dla dzieci w Łącku „Bezpieczny wypoczynek - bezpieczna woda”.

Udział Policji w tego typu inicjatywach jest pozytywnie oceniany przez mieszkańców powiatu. Policjanci każdorazowo prowadzą na imprezach działania profilaktyczne, posiłkując się materiałami edukacyjnymi zakupionymi ze środków przeznaczonych przez Starostwo Powiatowe w Inowrocławiu na profilaktykę. Organizujemy podczas takich imprez również akcje znakowania rowerów, co ma na celu ograniczenie kradzieży jednośladów.

W 2012r. Komenda Powiatowa Policji w Inowrocławiu miała zarejestrowane i realizowała 2 lokalne programy o charakterze prewencyjnym:

- **Bezpieczna Szkoła,**
- **Program Pomocy Ofiarom Przestępstw.**

Lp.	Nazwa programu	Uzasadnienie realizacji
1.	Bezpieczna Szkoła	Poprawa stanu bezpieczeństwa wśród uczniów i nauczycieli poprzez inicjowanie wspólnych działań profilaktycznych na terenie szkół powiatu, przeciwdziałanie patologiom społecznym (alkoholizm, narkomania i innym przejawom demoralizacji wśród nieletnich), współdziałanie w powyższym zakresie z dyrekcją i pedagogami szkół.
2.	Program Pomocy Ofiarom Przestępstw	Poprawa sytuacji ofiar przestępstw, podniesienie poziomu wiedzy wiktymologicznej w społeczeństwie, pomoc ofiarom przestępstw.

Do podmiotów, z którymi kontynuowano współpracę w ramach ww. realizowanych programów prewencyjnych zaliczyć należy :

- Wydział Rodzinny i Nieletnich SR w Inowrocławiu,
- Kuratorzy zawodowi i społeczni,
- Powiatowe Centrum Pomocy Rodzinie,
- Terenowy Komitet Ochrony Praw Dziecka,
- Ośrodek Interwencji Kryzysowej,
- Ośrodek Profilaktyki i Rozwiązywania Problemów Uzależnień,
- Ośrodek Wspierania Dziecka i Rodziny,
- Poradnia Psychologiczno-Pedagogiczna,
- Starostwo Powiatowe,
- Państwowa Straż Pożarna,
- MOPS i GOPS na terenie powiatu
- Straż Miejska, Żandarmeria Wojskowa, Służba Więzienna,
- Dyrektorzy placówek oświatowych i pedagodzy szkolni,
- Młodzieżowy Dom Kultury w Inowrocławiu,

- Ośrodek Adopcyjno-Opiekuńczy w Jaksicach,
- domy pomocy społecznej na terenie powiatu,
- kluby seniora,
- osiedlowe kluby w Inowrocławiu oraz kluby na terenach poszczególnych miast i gmin,
- świetlice środowiskowe.

Program „Bezpieczna Szkoła”

W ramach programu w 2012 roku policjanci przeprowadzili:

- spotkania w szkołach z uczniami i ich rodzicami,
- spotkania z dyrekcją lub pracownikami szkoły,
- spotkania z przedstawicielami innych podmiotów,

Program „Pomocy Ofiarom Przepęstw”

W ramach programu w 2012 roku policjanci zrealizowali spotkania z podmiotami pozapolicyjnymi w ramach zespołów interdyscyplinarnych, przeciwdziałania przemocy w rodzinie oraz aspektów świadczenia pomocy kompleksowej i indywidualnej dla ofiar przestępstw. Policja włączała się w różnego rodzaju formy profilaktyczne, by skutecznie przeciwdziałać przemocy. Na bieżąco na terenie powiatu i miasta Inowrocławia realizowano pełną gamę działań i czynności prewencyjno-profilaktycznych w ramach rządowych programów profilaktycznych:

- 1) **Krajowego Programu Przeciwdziałania Przemocy w Rodzinie**
- 2) **Rządowego Programu Ograniczania Przepępczości i Aspołecznych Rachowań „Razem Bezpieczniej”**
- 3) **Narodowego Programu Profilaktyki i Rozwiązywania Problemów Alkoholowych na lata 2011-2015**
- 4) **Krajowego Programu Przeciwdziałania Narkomanii na lata 2011-2016**
- 5) **Narodowego Planu Działań na rzecz Dzieci i Młodzieży 2004-2012 „Polska dla Dzieci”**

W 2012 roku Komenda Powiatowa Policji w Inowrocławiu kontynuowała prowadzenie **„Powiatowego programu zapobiegania przepępczości oraz ochrony bezpieczeństwa obywateli i porządku publicznego na lata 2011-2015”**.

Główne cele programu to między innymi wzrost poczucia bezpieczeństwa obywateli, poprawa bezpieczeństwa w miejscach zagrożonych przepępczością, rozszerzenie aktywnych form działań służb odpowiedzialnych za bezpieczeństwo, a także administracji samorządowej i mieszkańców powiatu, uzyskanie akceptacji społeczeństwa dla inicjatywy na rzecz bezpieczeństwa publicznego, budowa poprawnego wizerunku i zaufania między innymi do Policji, zaangażowanie środków masowego przekazu w działania prewencyjne i profilaktyczne, wypracowanie nowych procedur współdziałania w przypadkach zagrożenia, skuteczna dwustronna komunikacja między służbami. Oprócz zwalczania przestępstw i wykroczeń przez Policję ważną rolę spełniały działania profilaktyczne.

Wsparcie lokalnych samorządów na rzecz poprawy bezpieczeństwa i działalność profilaktyczną

W ramach ograniczania przestępczości i aspołecznych zachowań samorząd lokalny mocno wspiera działania Policji, czego przykładem było wyasygnowanie przez Starostwo Powiatowe w Inowrocławiu kwoty ponad **75 000 zł na profilaktykę**.